

# Ablauf & Organisation für Jugend Fußball



## Anreise der Teams

- Anreise der Teams mit mehreren Fahrzeugen wird empfohlen. Fahrgemeinschaften sollten soweit möglich minimiert werden. Insbesondere bei Anreise in Mannschaftsbussen /-transportern sind die geltenden Abstandsregelungen und Hygienevorgaben zu beachten.
- Die allgemeinen Vorgaben bezgl. Abstandsregelungen etc. sind einzuhalten.
- Zeitliche Entkopplung der Ankunft der beiden Teams (z.B. Heim 75 min vor Anpfiff und Gast 60 min vor Anpfiff in Absprache)

## Kabinen

- Der Mindestabstand von 1,5 m ist zu gewährleisten. d.h. es dürfen max. 6 Personen in der Kabine in Abstimmung mit Gemeinde gleichzeitig anwesend sein. Die Plätze werden markiert.
- Der Aufenthalt in den Kabinen ist auf ein notwendiges Minimum zu beschränken.
- Möglichst keine Mannschaftsansprachen in der Kabine durchführen. Diese sind im Freien, unter Einhaltung des Mindestabstands, durchzuführen. Bei Bedarf können kleine Pavillons am Rande des Spielfeldes aufgebaut werden,
- Alle Personen, die sich in der Kabine aufhalten und/oder zu den Toiletten gehen, müssen einen Mund-Nasen-Schutz tragen.
- Die Kabinen sollten nach jeder Nutzung gründlich gelüftet werden (ca. 30 min)

Heim-Kabine: Platz für **6 Personen** unter Einhaltung der Abstandsregel

Gast-Kabine: Platz für **6 Personen** unter Einhaltung der Abstandsregel

## Duschen/Sanitärebereich

- **Die Duschen bleiben in Abstimmung mit der Gemeinde geschlossen!**
- **Der Zugang zu den Toiletten muss wegen Überschneidung der Zonen für die Zuschauer temporär durch Beauftragte geregelt werden!**

## Weg zum Spielfeld

- Die Mindestabstandsregelung auf dem Weg zum Spielfeld muss zu allen Zeitpunkten wie zum Aufwärmen, zum Betreten des Spielfeldes, in der Halbzeit, nach dem Spiel angewendet werden. Der Zugang für Spieler und Betreuer erfolgt durch die Garage.
- Eine zeitliche Entzerrung der Nutzung der Wege ist umzusetzen.

## Spielbericht

- Alle zum Spiel anwesenden Spieler und Betreuer sind auf dem Spielberichtsbogen genauestens einzutragen, um die Anwesenheit zu dokumentieren. Die Anzahl der Teamoffiziellen / Betreuer pro Team sollte die Anzahl 5 nicht überschreiten.

## Aufwärmen

- Zeitliche Anpassung an Gegebenheiten.
- Anpassung der Vorspielphase (z.B. Aufwärmen)
- Jede Mannschaft bringt ihre eigenen Bälle und Materialien mit. Diese sind selbst für die Desinfizierung verantwortlich. Eine Weitergabe an andere Teilnehmer ist nicht erlaubt.
- Überschreitet der Spielkader die Anzahl von 15 Spielern, dürfen sich auch nur 15 Spieler pro Team gemeinsam aufwärmen. Die weiteren Spieler müssen sich an die geltenden Abstandsregelungen halten bzw. sind nicht erlaubt.

## Einlaufen der Teams

- Zeitlich getrenntes Einlaufen bzw. kein gemeinsames Sammeln und Einlaufen
- Kein „Handshake“
- Kein gemeinsames Aufstellen der Mannschaften
- Keine Escort-Kids
- Kein Maskottchen
- Keine Team-Fotos
- Keine Eröffnungsinszenierung

## Trainerbänke/Technische Zone

- Alle auf dem Spielbericht eingetragenen Teamoffiziellen haben sich während des Spiels an der Seitenlinie aufzuhalten.
- Auf den Mindestabstand ist zu achten bzw. es ist Mund-Nase-Schutz zu Tragen.

## Halbzeit

- In den Halbzeit- bzw. Verlängerungspausen verbleiben, nach Möglichkeit, alle Spieler, Schiedsrichter und Betreuer im Freien.
- Falls kein Verbleib (Wetterbedingt) im Freien möglich ist, muss auf die zeitversetzte Nutzung der Zuwege zu den Kabinen geachtet werden (der Mindestabstand ist einhalten).

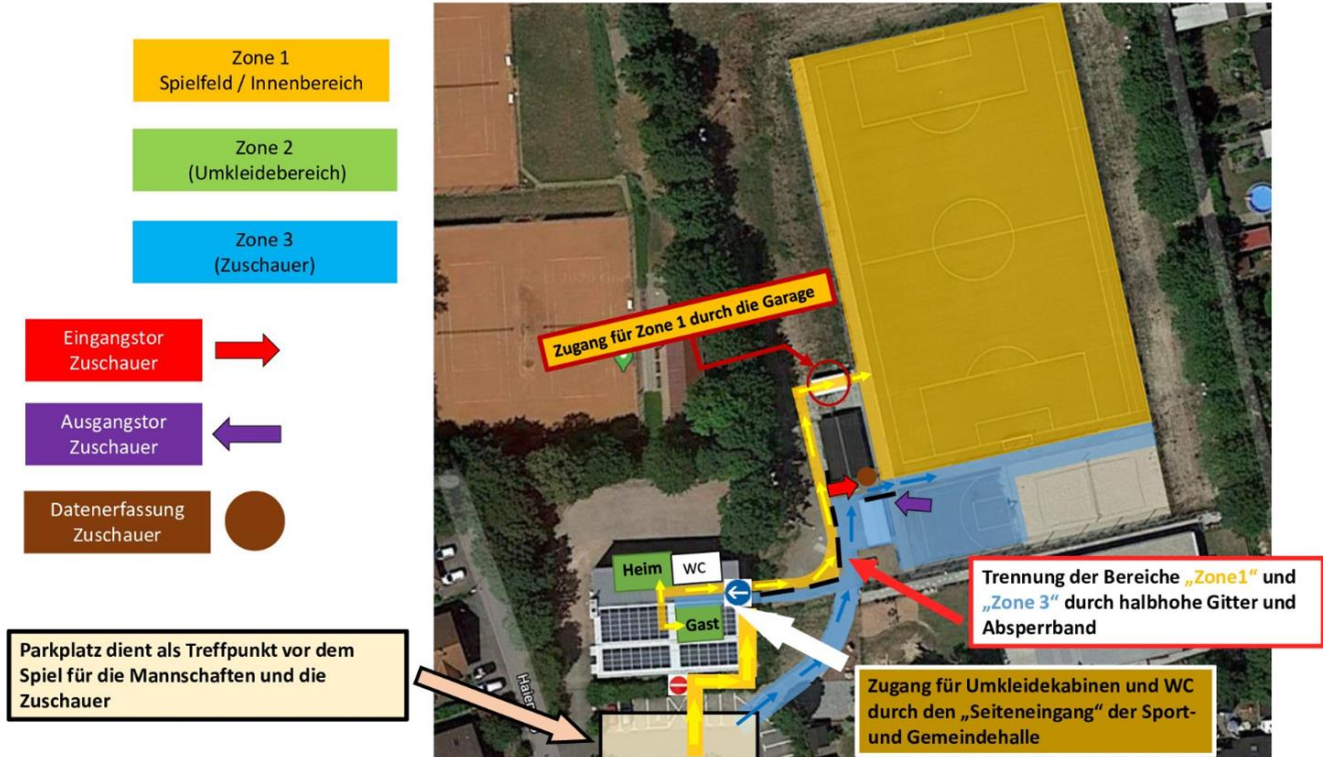
## Nach dem Spiel

- Beachtung der zeitversetzten Nutzung der Zuwege zu den Kabinen.
- Abreise Teams: räumliche und zeitliche Trennung der Abreise

## **Zuschauer**

- Zuschauer sind erlaubt, **die Maximalzahl darf 60 Personen nicht überschreiten** und weiteren Personen muß der Zutritt verwehrt werden.,
- Am Eingang werden die Kontaktdaten der Zuschauer DSGVO-konform erfasst und die Einzel-Kontaktformulare in eine Box zu verwahren.
- Zuschauer dürfen sich nur in der Zuschauerzone (Zone 3) aufhalten und das Spiel verfolgen unter Einhaltung der Hygieneabstände.
- In allen Innenbereichen wie Toiletten muss ein Mund-Nasen-Schutz getragen werden.
- Es findet kein Verkauf statt

## TUS Dalheim: Hygienekonzept Sportgelände



## Zonenbeschreibung des DFB:

### Zone 1

(nur für Trainings/Spielbetrieb notwendige Personengruppen)

- ❖ Spieler
- ❖ Trainer/Betreuer
- ❖ Teamoffizielle
- ❖ Schiedsrichter
- ❖ Verbandsbeauftragte
- ❖ Sanitäts-/Ordnungsdienst
- ❖ Hygienebeauftragter

### Zone 2

(Umkleide)

- ❖ Spieler
- ❖ Trainer/Betreuer
- ❖ Teamoffizielle
- ❖ Schiedsrichter
- ❖ Verbandsbeauftragte
- ❖ Hygienebeauftragter

Abstandregel beachten!

Das Tragen eines Mund-/Nasenschutzes ist erforderlich

### Zone 3

(Zuschauerbereich)

- ❖ Betreten bei Eingang mit Erfassung der Kontaktdaten
- ❖ Verlassen bei Ausgang
- ❖ Makierungen beachten
- ❖ Abstandsmakierungen beachten